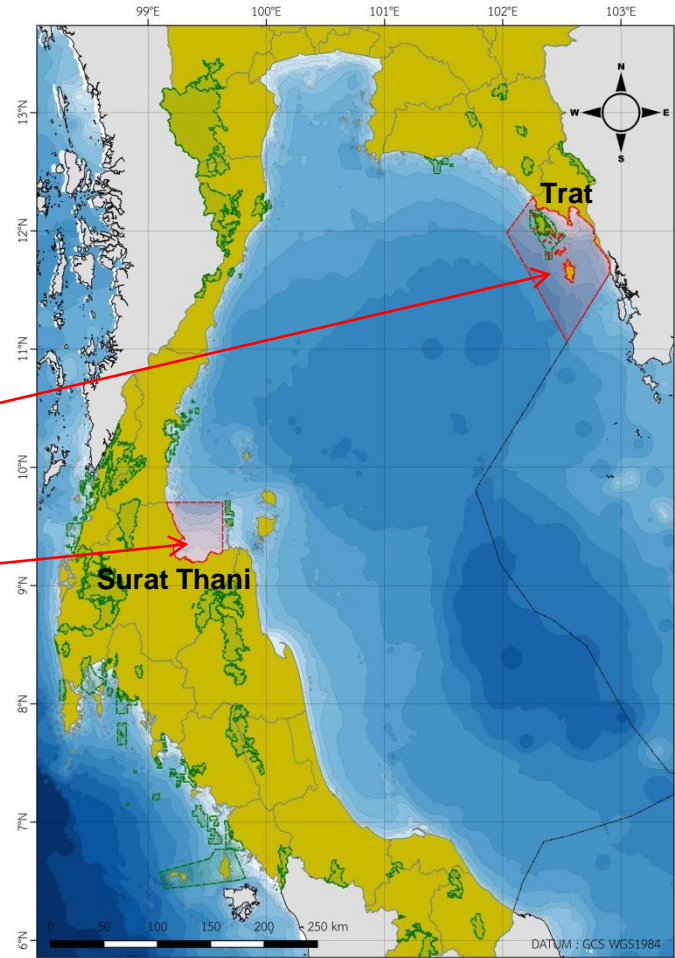
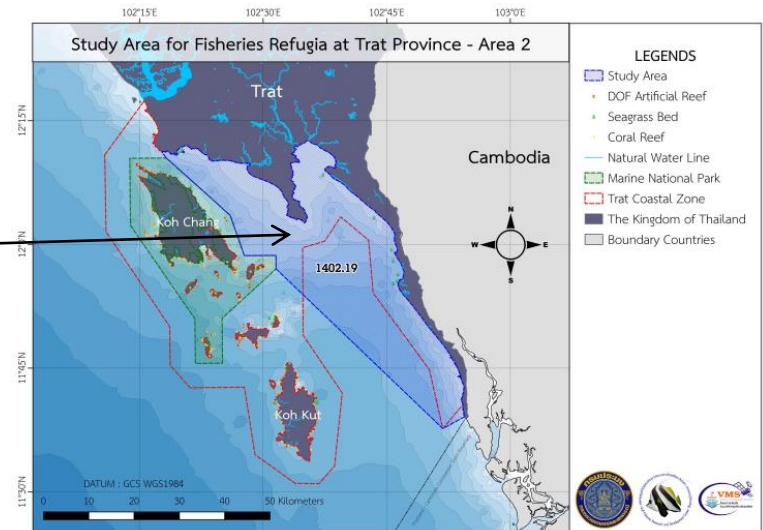
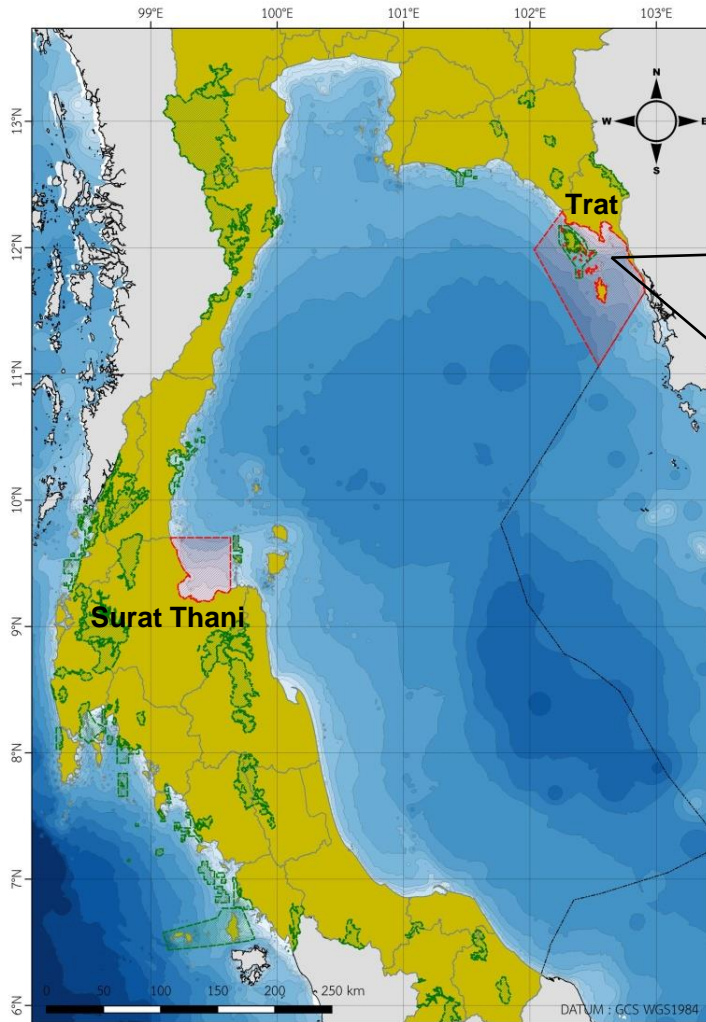


Progress of Fisheries *Refugia* Project Implementation: Thailand



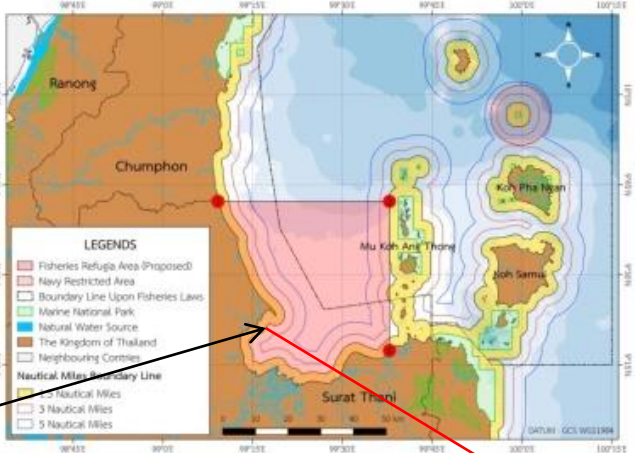
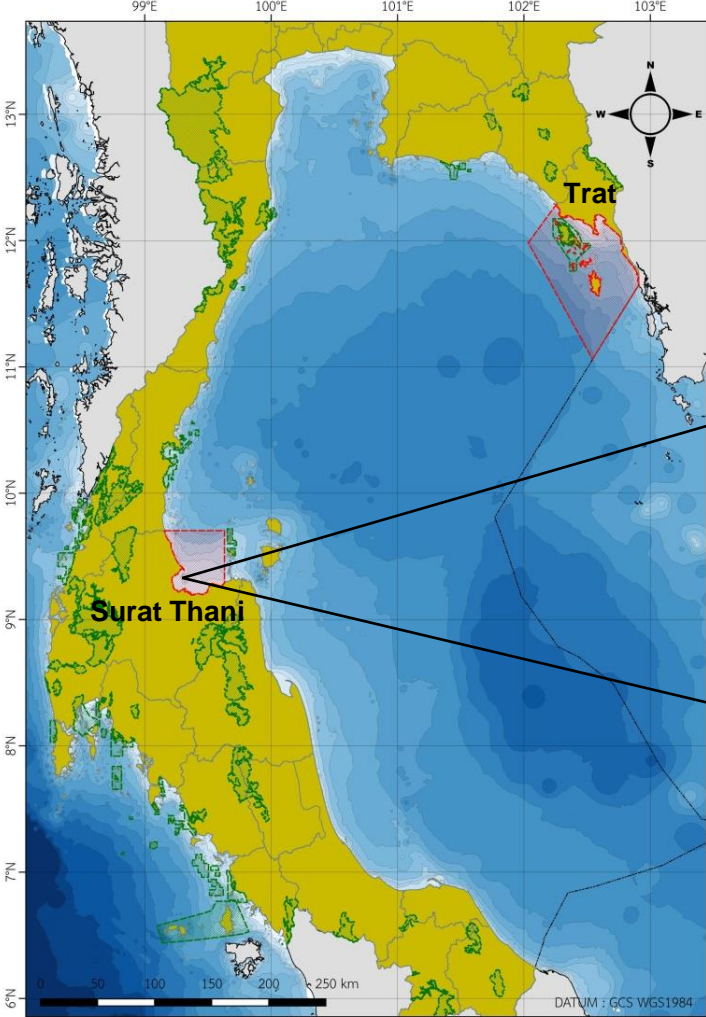
Two Fisheries *Refugia* sites in Thailand: Trat and Surat Thani Provinces

Tentative Site and Target Species in Trat Province

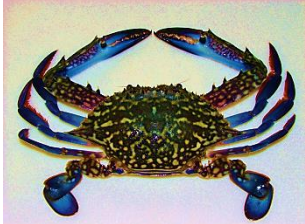


Indo-Pacific Mackerel (Short Mackerel)
(*Rastrelliger brachysoma*)

Tentative Site and Target Species in Surat Thani Province



Koh Sed



Blue Swimming Crab (*Portunus pelagicus*)



Overall Project Activities
as of 31 Dec 2019:
THAILAND



Thailand Main Activities

2017, Apr: Appointment of “Thailand’s National Fisheries Refugia Committee” and “Thailand’s National Scientific and Technical Committee”

2017, Jul: Preliminary survey on fisheries resources and fishing communities in Samui Island, Surat Thani Province

2017, Aug: Preliminary survey on fisheries resources and fishing communities in Chang Strait, Trat Province





Thailand Main Activities

2017, Sep: Stakeholder initiation meeting in Trat Province

2017, Sep: Stakeholder initiation meeting in Koh Samui, Surat Thani Province

2018, Jan: Appointment of “Site-Based Fisheries Refugia Management Board in Samui Island of Surat Thani Province”

2018, Mar: Appointment of “Site-Based Fisheries Refugia Management Board in Chang Strait of Trat Province”



Thailand Main Activities

2018, Feb: Stakeholder Consultation Workshop in Trat Province





Thailand Main Activities

2018, Apr: Stakeholder Consultation Workshop in Samui Island, Surat Thani Province





Thailand Main Activities

2018, Aug: 1st Meeting of National Fisheries Refugia Committee at DOF, Bangkok



2018, Oct: 1st Consultation Meeting for Project Implementation at DOF, Bangkok



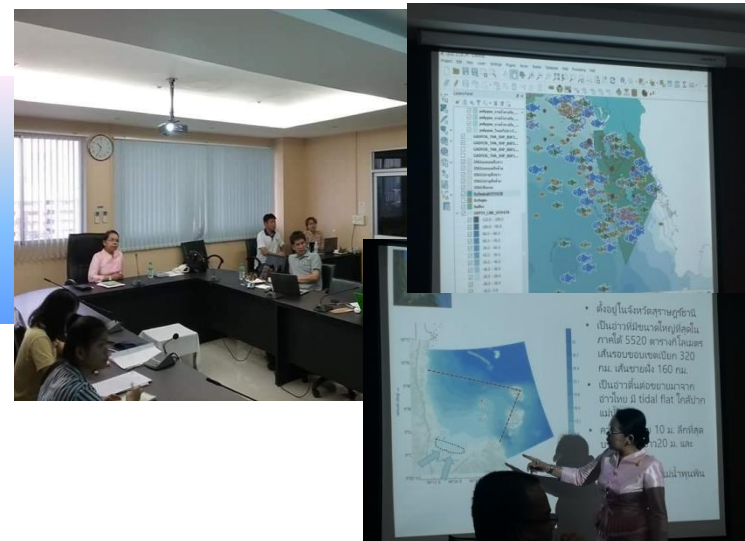


Thailand Main Activities

2018, Oct: 2nd Meeting of National Fisheries Refugia Committee at DOF, Bangkok



2018, Nov: 2nd Consultation Meeting for Project Implementation at DOF, Bangkok





Thailand Main Activities

2018, Nov: Revisions of “Thailand’s National Fisheries Refugia Committee” and “Thailand’s National Scientific and Technical Committee”

2018, Dec: 1st Meeting of National Scientific and Technical Committee at DOF, Bangkok



2019, Jan: 3rd Meeting of National Fisheries Refugia Committee at DOF, Bangkok





Thailand Main Activities

2019, Jan: 3rd Consultation Meeting for Project Implementation at Surat Thani Province



2019, Feb: 4rd Consultation Meeting for Project Implementation at Trat Province

Thailand Main Activities

2019, Feb: 5th Consultation Meeting for Project Implementation at DOF, Bangkok



1.2 How many household members left home to seek for employment elsewhere?

No.	Destination (road #)	How many days were he/she/away?	When did you/she/he come back last? (____month/s ago)	If she/he is not yet back, what is the expected return date?	What did she/he go to do in the destination? (road #)	If she/he used the money in which activities did the household use the money? (code #)

Code /
1: another village in the region
2: neighboring region
3: another region
4: capital city
5: another country

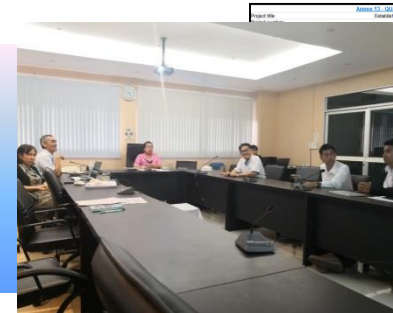
Code g
1: fishery
2: goods
3: other, specify

Code h
1: farming inputs
2: fishing inputs
3: purchase of food
4: education
5: other, specify

1.3 How many years are you residing in your area? _____ years.

1.4 If less than five (5) years of residence, indicate place of origin.

2019, Mar: 6th Consultation Meeting for Project Implementation at DOF, Bangkok



Annex 11: Quarterly Financial Performance Report (Q-FPR) for Consultation Support Activities

Development and Cooperat. of Fisheries System of Thailand (DCSFT) - the first 3 years as part of C-Trade

Quarterly Report: 2019 Q2
Period: 1st Quarter 2019

Item	Budget (A - B)	Actual (C)	Actual less budget (D)	Remarks
1. Personnel (A.1.1)	2,018.12	2,018.12	0.00	
2. Materials (A.1.2)	28,982.24	28,982.24	0.00	
3. Other (A.1.3)	0.00	0.00	0.00	
Total (A.1)	30,999.36	30,999.36	0.00	

SEAFDEC/DOF PROJECT FOR AQUACULTURE INCOME INCREASED FROM

2017/2018

2019 Q2

2019 Q2

Page 5



Thailand Main Activities (8/)

2019, Mar: 4th Meeting of National Fisheries Refugia Committee at DOF, Bangkok



2019, Mar: Revisions of Site-Based Fisheries Management Boards in Trat and Surat Thani Provinces





Thailand Main Activities

2019, Apr: 1st Meeting of Site-Based Fisheries Management Board in Trat Province



2019, Apr: 1st Meeting of Site-Based Fisheries Management Board in Surat Thani Province



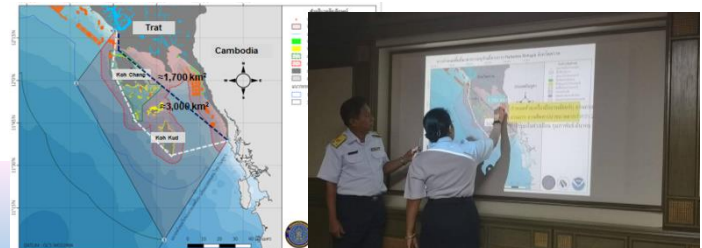


Thailand Main Activities

2019, Jun: 5th Meeting of National Fisheries Refugia Committee at DOF, Bangkok



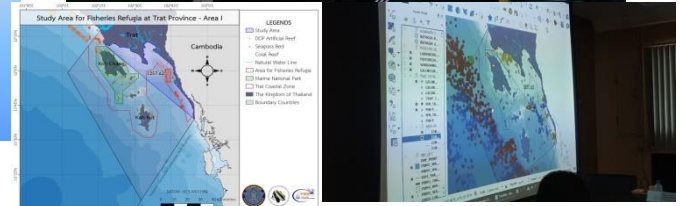
2019, Oct: 6th Meeting of National Fisheries Refugia Committee at DOF, Bangkok



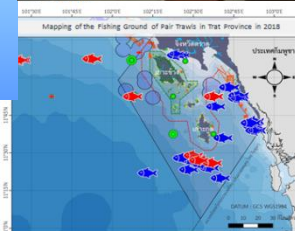


Thailand Main Activities

2019, Nov: 2nd Meeting of National Scientific and Technical Committee at DOF, Bangkok



2019, Dec: 2nd Meeting of Site-Based Fisheries Management Board in Trat Province

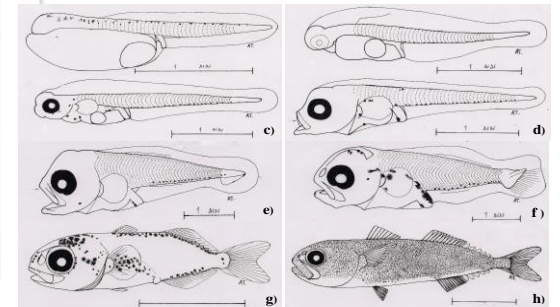
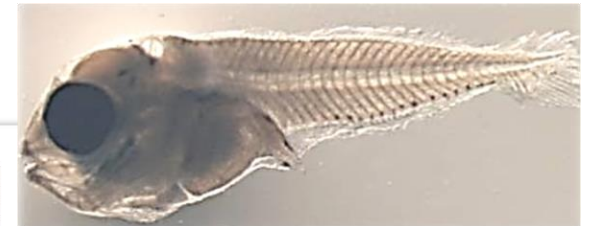




Activities for In-Catch Co-finance

2017-2018 Activity for In-Catch Co-finance

Investigation on life cycle of Indo-Pacific mackerel in the Gulf of Thailand



ภาพที่ 3 พัฒนาการของลูกปลา (*Rastrelliger brachysoma*) a) ระยะแรกฟัก; b) อายุ 12 ชั่วโมง; c) อายุ 1 วัน; d) อายุ 3 วัน; e) อายุ 7 วัน; f) อายุ 9 วัน; g) อายุ 15 วัน; h) อายุ 23 วัน (ภาพ: อภิชาติ เดิมวิชากร)

2018

Activities for In-Catch Co-finance

1. Study on stock assessment in the Gulf of Thailand (Catch per Unit of Effort: CPUE)



2018 Activities for In-Catch Co-finance

2. Survey on fisheries resources for assessment of the Maximum Sustainable Yield (MSY) in the Gulf of Thailand



2019 Activity for In-Catch Co-finance

Study on fishery biology, socio-economics, and ecosystems which related to the Blue Swimming Crab Fishery Improvement Program (FIP) in Ban Don Bay of Surat Thani Province

ลำดับ	ชนิดพันธุ์	ขนาด	วันที่	เดือน	ปี	จังหวัด	อำเภอ	ตำบล	หมู่บ้าน	ชื่อผู้จับ	จำนวน/น้ำหนัก (กิโลกรัม)	ราคาขายปลีก (บาท/กิโลกรัม)	มูลค่า (บาท)	รวมมูลค่า (บาท)	หมายเหตุ		
12807	ปู	ขนาด 2	2560	ธันวาคม	9	สุราษฎร์ธานี	ท่าชนะ	บ้านดอน	บ้านดอน	สมชาย	12	10.00%	01.00%	15	95,000-98,500	37	9320
12808	ปู	ขนาด 3	2560	ธันวาคม	9	สุราษฎร์ธานี	ท่าชนะ	บ้านดอน	บ้านดอน	สมชาย	700	10.00%	01.00%	15	95,000-98,500	19	2040
12809	ปู	ขนาด 3	2560	ธันวาคม	9	สุราษฎร์ธานี	ท่าชนะ	บ้านดอน	บ้านดอน	สมชาย	1000	10.00%	01.00%	15	95,000-98,500	59	8480
12810	ปู	ขนาด 3	2560	ธันวาคม	9	สุราษฎร์ธานี	ท่าชนะ	บ้านดอน	บ้านดอน	สมชาย	700	10.00%	02.00%	16	92,000-93,000	16	2560
12811	ปู	ขนาด 4	2560	ธันวาคม	9	สุราษฎร์ธานี	ท่าชนะ	บ้านดอน	บ้านดอน	สมชาย	1400	10.00%	01.00%	15	95,000-98,500	59	8480
12812	ปู	ขนาด 4	2560	ธันวาคม	9	สุราษฎร์ธานี	ท่าชนะ	บ้านดอน	บ้านดอน	สมชาย	700	10.00%	02.00%	17	91,500-92,500	23	3880
12813	ปู	ขนาด 5	2560	ธันวาคม	9	สุราษฎร์ธานี	ท่าชนะ	บ้านดอน	บ้านดอน	สมชาย	1400	10.00%	02.00%	16	93,000-94,000	37	9320
12814	ปู	ขนาด 5	2560	ธันวาคม	9	สุราษฎร์ธานี	ท่าชนะ	บ้านดอน	บ้านดอน	สมชาย	700	09.00%	02.00%	17	91,500-92,500	21	3380
12815	ปู	ขนาด 6	2560	ธันวาคม	9	สุราษฎร์ธานี	ท่าชนะ	บ้านดอน	บ้านดอน	สมชาย	1400	10.00%	02.00%	16	92,000-93,000	35	5600
12816	ปู	ขนาด 6	2560	ธันวาคม	9	สุราษฎร์ธานี	ท่าชนะ	บ้านดอน	บ้านดอน	สมชาย	700	09.00%	02.00%	17	91,500-92,500	14	2880
12817	ปู	ขนาด 7	2560	ธันวาคม	9	สุราษฎร์ธานี	ท่าชนะ	บ้านดอน	บ้านดอน	สมชาย	1400	10.00%	02.00%	16	92,000-93,000	35	5600
12818	ปู	ขนาด 7	2560	ธันวาคม	9	สุราษฎร์ธานี	ท่าชนะ	บ้านดอน	บ้านดอน	สมชาย	700	10.00%	02.00%	17	93,000-94,000	27	4320
12819	ปู	ขนาด 8	2560	ธันวาคม	9	สุราษฎร์ธานี	ท่าชนะ	บ้านดอน	บ้านดอน	สมชาย	1400	10.00%	02.00%	16	95,000-98,500	85	5600
12820	ปู	ขนาด 8	2560	ธันวาคม	9	สุราษฎร์ธานี	ท่าชนะ	บ้านดอน	บ้านดอน	สมชาย	700	09.00%	02.00%	18	91,000-92,000	25	4000
12821	ปู	ขนาด 9	2560	ธันวาคม	9	สุราษฎร์ธานี	ท่าชนะ	บ้านดอน	บ้านดอน	สมชาย	1400	10.00%	02.00%	16	95,000-98,500	37	9320
12822	ปู	ขนาด 10	2560	ธันวาคม	9	สุราษฎร์ธานี	ท่าชนะ	บ้านดอน	บ้านดอน	สมชาย	1400	10.00%	02.00%	16	95,000-98,500	37	9320
12823	ปู	ขนาด 10	2560	ธันวาคม	9	สุราษฎร์ธานี	ท่าชนะ	บ้านดอน	บ้านดอน	สมชาย	700	10.00%	02.00%	16	93,000-94,000	13	2880
12824	ปู	ขนาด 11	2560	ธันวาคม	9	สุราษฎร์ธานี	ท่าชนะ	บ้านดอน	บ้านดอน	สมชาย	1400	10.00%	01.00%	15	94,000-95,000	35	5600
12825	ปู	ขนาด 11	2560	ธันวาคม	9	สุราษฎร์ธานี	ท่าชนะ	บ้านดอน	บ้านดอน	สมชาย	700	09.00%	02.00%	17	91,000-92,000	19	3040
12826	ปู	ขนาด 12	2560	ธันวาคม	9	สุราษฎร์ธานี	ท่าชนะ	บ้านดอน	บ้านดอน	สมชาย	1400	10.00%	01.00%	16	94,000-95,000	35	5600
12827	ปู	ขนาด 12	2560	ธันวาคม	9	สุราษฎร์ธานี	ท่าชนะ	บ้านดอน	บ้านดอน	สมชาย	700	09.00%	02.00%	17	91,500-92,500	21	3380
12828	ปู	ขนาด 12	2560	ธันวาคม	9	สุราษฎร์ธานี	ท่าชนะ	บ้านดอน	บ้านดอน	สมชาย	1400	10.00%	01.00%	16	94,000-95,000	35	5600
12829	ปู	ขนาด 12	2560	ธันวาคม	9	สุราษฎร์ธานี	ท่าชนะ	บ้านดอน	บ้านดอน	สมชาย	700	09.00%	02.00%	17	91,500-92,500	21	3380
12830	ปู	ขนาด 12	2560	ธันวาคม	9	สุราษฎร์ธานี	ท่าชนะ	บ้านดอน	บ้านดอน	สมชาย	1400	10.00%	01.00%	16	94,000-95,000	35	5600
12831	ปู	ขนาด 12	2560	ธันวาคม	9	สุราษฎร์ธานี	ท่าชนะ	บ้านดอน	บ้านดอน	สมชาย	700	09.00%	02.00%	17	91,500-92,500	21	3380
12832	ปู	ขนาด 12	2560	ธันวาคม	9	สุราษฎร์ธานี	ท่าชนะ	บ้านดอน	บ้านดอน	สมชาย	1400	10.00%	01.00%	16	94,000-95,000	35	5600





**Overall Implementation Results
as of 31 Dec 2019: THAILAND
(by Components)**



Component 1:

Identification and management of fisheries and critical habitat linkages at 2 priority fisheries *refugia* in Thailand

- ❖ Conducted a review of existing information and data on fisheries and coastal habitats, including needs at fisheries *refugia* sites in **Trat and Surat Thani**
- ❖ Conducted consultation workshops to secure community and fishermen support in information and data collection in **Trat and Surat Thani**
- ❖ designed and conducted site-based surveys to produce fisheries and habitat profile reports for 2 sites: **Trat and Surat Thani**
- ❖ Conducted fisheries surveys at **Trat** site



Component 1:

Identification and management of fisheries and critical habitat linkages at 2 priority fisheries *refugia* in Thailand

- ❖ Conducted consultations to draft maps of fisheries *refugia* for short mackerel in **Trat** and blue swimming crab in **Surat Thani**
- ❖ Prepared map for *refugia* in **Trat** and elicit fishermen input to boundary delineation through consultation
- ❖ Conducted assessment of environmental and social impacts of designation of site as *refugia* in **Trat**
- ❖ Conducted consultation to identify key threats to fisheries *refugia* site and identify management measures in **Trat**



Component 2:

Improving the management of critical habitats for fish stocks of transboundary significance via national actions to strengthen the enabling environment and knowledge-base for fisheries refugia management in Thailand

- ❖ Identified and documented key threats from fishing and the environment to fish stock and critical habitat linkages in **Trat** and **Surat Thani**
- ❖ Compiled information and data derived from abundance surveys for short mackerel in **Trat**
- ❖ Compiled information and data derived from surveys on size-frequency of short mackerel in **Trat**
- ❖ Compiled information and data on landings of short mackerel in **Trat**



Component 2:

Improving the management of critical habitats for fish stocks of transboundary significance via national actions to strengthen the enabling environment and knowledge-base for fisheries refugia management in Thailand

- ❖ Prepared an information of fish eggs and larvae samples of short mackerel collected from **Trat** waters

Component 3:

Information Management and Dissemination in support of national-level implementation of the fisheries *refugia* concept in Thailand

- ❖ Captured best practices in the establishment and operation of fisheries *refugia* (for short mackerel and blue swimming crab)



Component 4:

National coordination for integrated fish stock and critical habitat management in Thailand

- ❖ Developed and agreed ToR, membership & operational rules for National Fisheries *Refugia* Committee (NFRC)
- ❖ Established and convened quarterly meetings of NFRC
- ❖ NFRC reviewed and endorsed quarterly work plans and progress and financial reports, including tracking of the progress of the project
- ❖ Established and convened meetings of the National Scientific and Technical Committee



Component 4:

National coordination for integrated fish stock and critical habitat management in Thailand

- ❖ Provided technical and scientific inputs to planning of activities in components 1, 2 and 3
- ❖ Reviewed governance arrangements at **Trat** and **Surat Thani** sites to identify required ToR and membership of site-based management boards, including links to other local planning bodies
- ❖ Established and convened meetings of site-based management boards in **Trat** and **Surat Thani**

